

Numer P/26/015111

Miejscowość Konin

Data 05-03-2026

WARUNKI PRZYŁĄCZENIA

DO SIECI ELEKTROENERGETYCZNEJ ENERGA-OPERATOR SA

Oddział w Kaliszu

1. Przyłączany obiekt:
Nazwa: budynek mieszkalny - jednorodzinny
Adres (Nr działki): Rosocha-Kolonia, ul. -
gm. Golina, działka numer 0018-220/1
2. Grupa przyłączeniowa: grupa V
3. Moc przyłączeniowa: 6.5 kW
4. Miejsce przyłączenia:
GPZ - Konin Nowy Dwór [05006]
Linia 15 kV GPZ Nowy Dwór - Sokółki [SN5-05006/21]
Stacja SN/nn Bielawy [51153]
Obwód nn Linia Kablowa [NN5-51153/04]
Obiekt Obwód [nn] Linia Kablowa [NN5-51153/04]
5. Miejsce dostarczania energii elektrycznej:
- zaciski na ostatniej listwie zaciskowej, licząc od strony zasilania, w kierunku instalacji odbiorczej w rozdzielnicy kablo-pomiarowej.
6. Rodzaj przyłącza: kablowe
7. Zakres prac niezbędnych do realizacji przyłączenia oraz wymagania w zakresie wyposażenia niezbędnego do współpracy z siecią:
 - 7.1. Zakres inwestycji realizowanych przez ENERGA-OPERATOR SA
 - 7.1.1. Urządzenia WN i SN:
- nie dotyczy
 - 7.1.2. Stacja transformatorowa:
- nie dotyczy
 - 7.1.3. Urządzenia nn:
 - a) w zakresie przyłącza:
W granicy dz. nr 220/1 i drogi (dz. nr 219/1 i 46) zabudować rozdzielnicę kablo-pomiarową typu KRSN-P2/2F-NH2/R-NH00/F (częścią czołową w kierunku drogi) w miejscu dostępnym dla służb technicznych Przedsiębiorstwa energetycznego,
- Istniejący kabel YAKXS 4x120mm² rozciąć na wysokości dz. nr 220/1, przedłużyć i wprowadzić przelotowo do projektowanej rozdzielnicy jw.
 - b) w zakresie rozbudowy sieci:
- Istniejącą sieć elektroenergetyczną dostosować do zwiększonego obciążenia.
 - 7.1.4. Wyposażenie urządzeń, instalacji lub sieci, niezbędne do współpracy z siecią, do której instalacje lub sieci są przyłączane:
- nie dotyczy
 - 7.1.5. Zabezpieczenie sieci przed zakłóceniami elektrycznymi powodowanymi przez urządzenia, instalacje lub sieci wnioskodawcy:
Zainstalowane urządzenia i instalacje nie mogą wprowadzać zakłóceń do sieci rozdzielczej. Obciążenie winno być rozłożone równomiernie na poszczególne fazy. W przypadku posiadania urządzeń lub instalacji mogących wprowadzić zakłócenia do sieci rozdzielczej należy zastosować odpowiednie urządzenia eliminujące wprowadzanie zakłóceń.
 - 7.1.6. Dostosowanie przyłączanych urządzeń, instalacji lub sieci do systemów sterowania dyspozytorskiego:
- nie dotyczy
 - 7.1.7. Demontaże:
- nie dotyczy
 - 7.2. Zakres inwestycji realizowanych przez Podmiot Przyłączany:
Zasilanie obiektu wykonać zalicznikowo z projektowanej jw. rozdzielnicy kablo-pomiarowej przy dz. nr 220/1.
Instalację lub sieć przygotować zgodnie z obowiązującymi przepisami w tym również w zakresie ochrony przeciwporażeniowej i przepięć, do ustalonej granicy stron i miejsca do zainstalowania układu pomiarowego.
Minimalny przekrój w.l.z. Cu 10mm²
8. Wymagany stopień skompensowania mocy biernej:
tgφ QI: 0.4
tgφ QIV: 0
9. Wymagania dotyczące układu pomiarowo-rozliczeniowego i systemu pomiarowo-rozliczeniowego:
 - 9.1. Miejsce zainstalowania:
wolnostojące złącze kablo-pomiarowe

- 9.2. Rodzaj i prąd znamionowy oraz miejsce usytuowania zabezpieczenia przedlicznikowego / głównego: wyłącznik nadmiarowo - prądowy bez członu zwarcowego (ogranicznik mocy) o prądzie znamionowym 16 A, zainstalowane w kablowej rozdzielnicy szafowej zintegrowanej
- 9.3. Sposób pomiaru: bezpośredni
Rodzaj układu pomiarowego: 3-fazowy
- 9.4. Rodzaj mierzonej energii: Energia elektryczna czynna pobrana, Moc maksymalna pobrana, Straty nieobecne/ pomijalnie małe
- 9.5. Przystosowanie układu pomiarowo-rozliczeniowego do systemów zdalnego odczytu danych pomiarowych
Wymagane;
- 9.6. Wymagania dodatkowe:
- ilość pozostawionego miejsca w bezpośrednim sąsiedztwie układu pomiarowo-rozliczeniowego powinna gwarantować w przyszłości jego bezpieczną eksploatację (np. wymianę poszczególnych elementów).
- wszystkie elementy członu zasilającego oraz osłony i urządzenia wchodzące w skład układu pomiarowo-rozliczeniowego energii elektrycznej muszą być przystosowane do oplombowania.
- Zgodnie z zapisami rozporządzenia w sprawie szczegółowych warunków funkcjonowania systemu elektroenergetycznego układ pomiarowo-rozliczeniowy (tzn. liczniki oraz inne urządzenia służące bezpośrednio lub pośrednio do pomiarów i rozliczeń) dostarcza przedsiębiorstwo zajmujące się przesyłaniem i dystrybucją energii elektrycznej. W związku z tym zabudowa układu pomiarowo-rozliczeniowego odbędzie się kosztem oraz staraniem Energa-Operator S.A. - Oddział w Kaliszu.
10. Dane dotyczące sieci oraz parametry w zakresie elektroenergetycznej automatyki zabezpieczeniowej i systemowej
- 10.1. Dotyczy sieci o napięciu do 1 kV:
- | | | | |
|----|--|---------------------------------|----|
| a) | Układ sieci | TN-C | |
| b) | Napięcie znamionowe sieci | 0,4 | kV |
| c) | Maksymalny prąd zwarcowy w sieci | 0.1 | kA |
| | Rzeczywistą wartość prądu zwarcowego oblicza projektant. | | |
| d) | System ochrony od porażeń | Samoczynne wyłączenie zasilania | |
- 10.2. Dotyczy sieci o napięciu powyżej 1 kV:
- | | | | |
|----|---|------------------|-----|
| a) | Sposób pracy punktu neutralnego sieci | - | |
| b) | Napięcie znamionowe sieci | - | kV |
| c) | Prąd zwarcia doziemnego | - | A |
| d) | Czas wyłączenia zwarcia doziemnego | - | s |
| e) | Moc zwarcia na szynach 15 kV | - | MVA |
| f) | Czas wyłączenia zwarcia wielofazowego | - | s |
| | w stacji 110/15 kV GPZ Konin Nowy Dwór | | |
| | Rzeczywistą wartość prądu zwarcia wielofazowego oblicza projektant na podstawie mocy zwarciaowej. | | |
| g) | System ochrony od porażeń | uziemia ochronne | |
- 10.3. Inne:
-
11. Dane znamionowe urządzeń, instalacji i sieci oraz dopuszczalne graniczne parametry ich pracy
- | Rodzaj urządzenia/instalacji/sieci | Napięcie znam. [kV] | Moc znam. [kW] | Prąd rozruchu [A] |
|------------------------------------|---------------------|----------------|-------------------|
| | | | |
12. Inne ustalenia:
- 12.1. Dotyczy projektu budowlanego:
- a) Wymagana jest dokumentacja projektowa.
- b) Przy opracowaniu dokumentacji projektowej należy korzystać z rozwiązań typowych i powtarzalnych oraz zachować wymagania zawarte w aktualnie obowiązujących przepisach.
- c) Dokumentacja projektowa urządzeń zasilających w zakresie objętym niniejszymi warunkami przyłączenia wraz z projektowanym układem pomiarowym podlega sprawdzeniu przez nas przed przystąpieniem do realizacji inwestycji.
- d) Opracowany projekt budowlany sieci elektroenergetycznej winien zawierać Wytyczne Realizacji Inwestycji, które w maksymalny sposób muszą uwzględniać realizację zadania w technologii PPN (prac pod napięciem) oraz ograniczać do minimum czas wyłączeń urządzeń elektroenergetycznych spod napięcia zgodnie z obowiązującą w ENERGA-OPERATOR SA procedurą np. "Standardy dotyczące ograniczenia przerw planowanych".
- 12.2. Dotyczy współpracy ruchowej:
- nie dotyczy
- 12.3. Dotyczy umowy o przyłączenie:
- nie dotyczy
- 12.4. Inne wymagania:
- nie dotyczy
13. Użytkowane urządzenia elektryczne powinny spełniać wymagania określone w obowiązujących przepisach dotyczących kompatybilności elektromagnetycznej.
14. Przy realizacji niniejszych warunków przyłączenia należy uwzględnić wymagania określone w Instrukcji Ruchu i Eksploatacji Sieci Dystrybucyjnej obowiązującej na terenie działania ENERGA-OPERATOR SA.
15. Standardy jakościowe energii elektrycznej określa Rozporządzenie Ministra Gospodarki z dnia 4 maja 2007 roku (Dz.U. Nr 93

poz. 623 z 2007 r.).

ENERGA-OPERATOR SA nie zapewnia bezprzerwowej dostawy energii do sieci elektroenergetycznej dla ww. obiektu. Należy liczyć się z możliwością przerw w dostawie energii elektrycznej. Bezprzerwową dostawę energii elektrycznej można zapewnić jedynie poprzez zainstalowanie własnego źródła energii (np. agregatu prądotwórczego, urządzenia UPS, itp.) po uprzednim uzgodnieniu warunków jego instalacji z ENERGA-OPERATOR SA Oddział w Kaliszu

16. Zawarcie umowy o przyłączenie stanowi podstawę do rozpoczęcia realizacji prac projektowych i budowlano-montażowych, na zasadach określonych w tej umowie. Projekt umowy o przyłączenie stanowi załącznik do niniejszych warunków.

17. Warunki przyłączenia są ważne 2 lata od dnia ich doręczenia.

Po zawarciu umowy o przyłączenie warunki przyłączenia ważne są w okresie obowiązywania umowy o przyłączenie.

18. Działając na podstawie art. 7 ust. 14 ustawy z dnia 10 kwietnia 1997 roku – Prawo energetyczne (Dz. U. nr 54 poz. 348 z późn. zm.) w związku z art. 34 ust. 3 pkt 3 ustawy z dnia 7 lipca 1994 roku (Dz. U. nr 89 poz. 414 z późn. zm.) ENERGA-OPERATOR SA oświadcza, że zapewni dostawę energii dla obiektu przyłączanego:

- po przyłączeniu obiektu do sieci elektroenergetycznej na podstawie niniejszych warunków przyłączenia oraz w oparciu o umowę o przyłączenie, jaka zostanie zawarta pomiędzy Podmiotem Przyłączanym a ENERGA – OPERATOR SA,

- po zawarciu umowy o świadczenie usług dystrybucji lub umowy kompleksowej.

Niniejsze oświadczenie jest oświadczeniem w rozumieniu art. 34 ust. 3, pkt. 3 ustawy - Prawo budowlane.

Pasturczak Mateusz

OPRACOWAŁ

tel. 801 404 404

Kierownik
Działu Przyłączeń

Krzysztof Wielowski

ZATWIERDZIŁ

Otrzymują:

1. Wnioskodawca
2. ENERGA-OPERATOR SA Oddział w Kaliszu Rejon Dystrybucji w Koninie
ul. Kleczewska 41, 62-510 Konin

powiat: koniński
jednostka ewidencyjna: 301001_5 GOLINA
obręb ewidencyjny: 0018 ROSOCHA - KOLONIA
położenie obszaru opracowania: ROSOCHA KOLONIA, MRA

MAPA DO CELÓW PROJEKTOWYCH

Skała 1:500

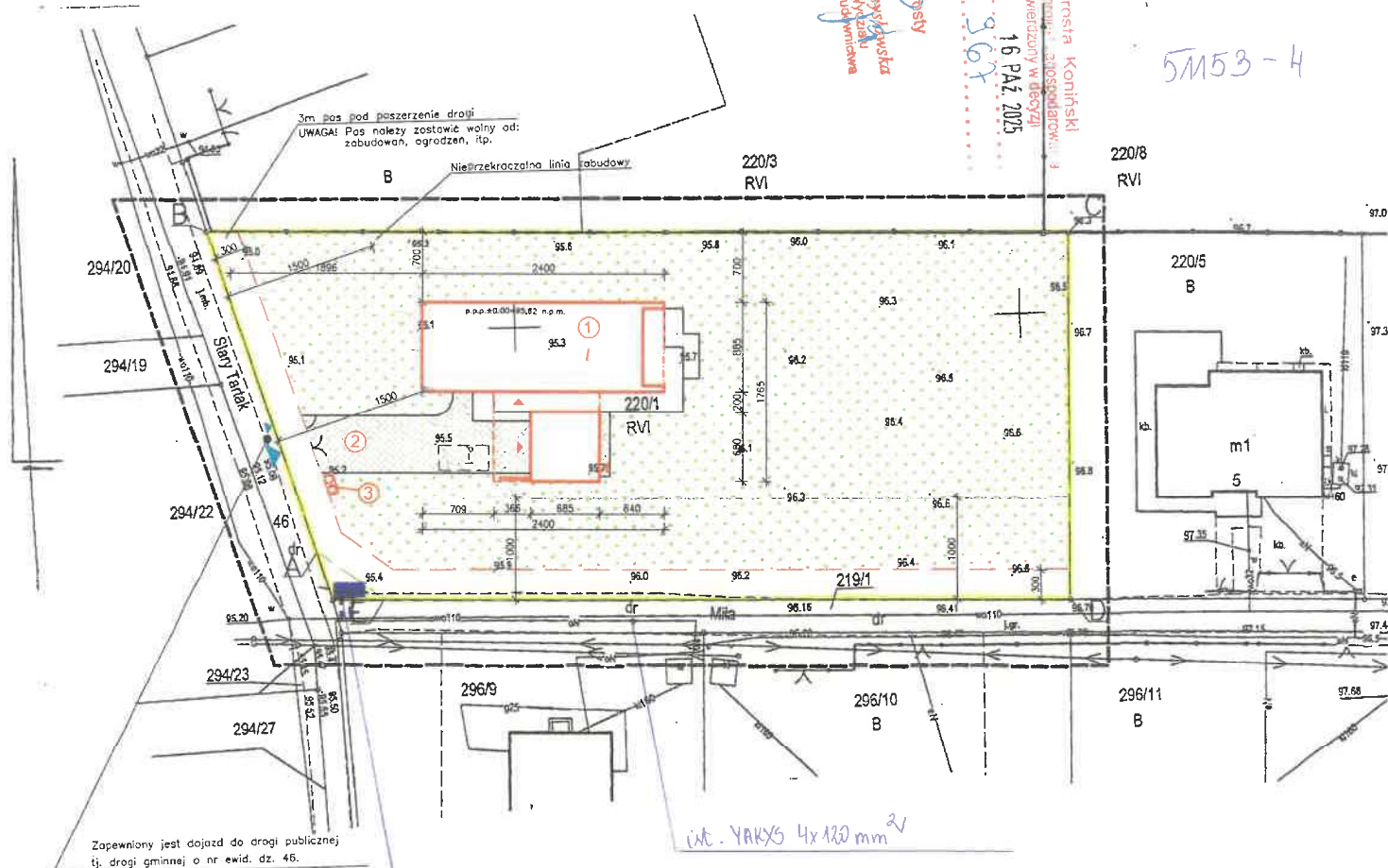
Działka nr: 220/1

Data opracowania mapy:	16-07-2025
Nazwa układu współrzędnych	2000/8
Identyfikator zgłoszenia prac geodezyjnych	PL-EVRF2007-4H1
Oznaczenie granic obszaru, który był aktualizowany	Z.40600.2972.2025
Informacje o służebnościach gruntowych mających wpływ na zagospodarowanie gruntów, zlokalizowanych w granicach projektowanej inwestycji	Mapa została wykonana bez ustalenia obciążeń dotyczących służebności gruntowych ujęwionych w kolejnych właściwościach.

Oświadczam, że niniejszy dokument został opracowany w wyniku prac geodezyjnych i kartograficznych, których rezultaty zawiera operat techniczny pozytywnie zweryfikowany. Jednocześnie informuję, że jestem świadomy odpowiedzialności karnej za złożenie fałszywych oświadczeń.

Identyfikator zgłoszenia pracy geodezyjnej	Z.40600.2972.2025
Organ służby geodezyjnej, który otrzymał zgłoszenie	PODGiK w Koninie
Wykonawca prac geodezyjnych, nr uprawnień zawodowych, kierownik prac	Roman Janczak, 16420
Data i nr sporządzenia dokumentu zawierającego wynik pozytywnie weryfikacji	P.3010.2025.2087 z dnia 21.07.2025 r

GEODETA UPRAWNIONY ROMAN JANCZAK, Zezwolenie Nr 16420



Podpis jest prawidłowy

Dokument podpisany przez
Roman Janczak
Data: 20.08.2025 12:52:11
CEST

USŁUGI GEODEZYJNE
„Roman JANCZAK”
62-580 Grodziec, ul. Szkolna 13
tel. 63 248 53 85, 691 777 911
55-105-23-37 Regon 310220150

GEODETA UPRAWNIONY

Roman Janczak
Zezwolenie Nr 16420

Proj. KRSN-BKRF-NH21R-NH001F +
Proj. NA2XY 6E min. 4x120 mm²

LEGENDA:

- projektowany obiekt
- projektowane utwardzenie terenu
- projektowane podesty i tarasy
- teren czynny biologicznie
- teren pod poszerzenie drogi
- wejście do budynku
- wjazd do budynku
- wejście i wjazd na działkę

STANOWISKA POSTOJOWE: zapewnione są trzy stanowiska postojowe: jedno stanowisko postojowe na samochód osobowy na nawierzchni utwardzonej ozn. P-1 o wym. 2,50x5,00m oraz dwa stanowiska w projektowanym budynku

linia rozgraniczająca teren inwestycji ABCDE z decyzji o warunkach zabudowy

ABCDE: teren inwestycji z decyzji o warunkach zabudowy

Nie wyklucza się istnienia w terenie innych przewodów oraz sieci uzbrojenia terenu, które nie zostały zgłoszone do pomiaru w ramach geodezyjnej inwentaryzacji powykonawczej lub brak jest informacji w instytucjach branżowych

PROJEKT ZAGOSPODAROWANIA DZIAŁKI SKALA - 1:500

LOKALIZACJA:	OBREB EWID. ROSOCHA-KOLONIA, DZIAŁKA NR EWID. 220/1 GM. GOLINA
ID DZIAŁKI:	301001_5.0018.220/1
OBIEKT:	1. PROJEKT. BUDYNEK MIESZKALNY JEDNORODZINNY - POW. ZABUD.: 242,91m ² 2. PROJEKT. UTWARDZENIE POW. TERENU ORAZ PODESTY, TARASY - POW.: 215,98m ² 3. PROJEKT. POJEWNIKI NA ODPADY STAŁE NA PLACU UTWARDZONYM - POW.: 2m ²
INWESTOR:	WOJCIECH MICHAŁSKI ZAM. UL. AKACJOWA 12A 62-510 KONIN
PROJEKTANT:	tech. bud. Jan Chorbiński UPR. NR GA-N.413/B346/14/26/80 w spec. architektonicznej oraz konstrukcyjno-budowlanej
PODPIS:	JAN CHORBIŃSKI
DATA:	20.08.2025r